

ЛЕНИНСКИЙ ПУТЬ

ОРГАН ШУРЫШКАРСКОГО РК КПСС И РАЙСОВЕТА
ДЕПУТАТОВ ТРУДЯЩИХСЯ ТЮМЕНСКОЙ ОБЛАСТИ

№ 69 (1239)

Четверг

28

АВГУСТА

1958 г.

Цена 10 коп.

Товарищи рыбаки!

Дадим сверх плана 3000 центнеров рыбы!

Больше внимания партийных организаций вопросам рыбодобычи

В 1958 году рыбаки-колхозники и государственного лова нашего района взяли высокие социалистические обязательства—выполнить государственный план по добыче рыбы к 15 сентября и до конца года выловить сверх плана не менее 3000 центнеров рыбы.

Сейчас на промысле наступил самый ответственный период. В III квартале рыбаки района должны выловить и сдать государству 12900 центнеров рыбы. На 25 августа выловлено только 8675 центнеров, что по сравнению с прошлым годом меньше на 530 центнеров. О чем это говорит? Прежде всего, об ослаблении напряжения на добыче рыбы. Кто повинен в этом? Те, кто обязан направлять, контролировать и помогать рыбакам, то есть партийные организации. Именно они должны организовать все силы рыбаков и работников рыбной промышленности на то, чтобы каждое звено, бригада, колхоз из пятidineвки в пятidineвку, из месяца в месяц выполняли свои планы.

Насколько действенны и эффективны решения партийных организаций в устранении недостатков, можно судить по такому примеру. В рыбозаводе на протяжении длительного времени не производилась обработка осетровой икры только потому, что работа эта низко оплачивалась. Партийное бюро заставило инженера завода т. Смычагина исправить создавшееся положение. В настоящее время обработка осетровой икры не вызывает недоумений и завод выпускает ценнейший пищевой продукт. Однако из этого примера совсем не следует делать какие-либо выводы о том, что партийная организация Кушеватского рыбозавода является образцом примера. Отсутствие систематической оперативной работы со стороны этой первичной партийной организации привело к низкой трудовой дисциплине среди рыбаков, к невыполнению производственной программы, к завалу на добыче рыбы. При всем этом партийная организация не нашла нужным поставить на обсуждение партийного собрания вопрос „О ходе выполнения плана добычи рыбы“.

Обстановка, складывающаяся в настоящее время на рыбодобыче, требует от партийных организаций заниматься вопросами рыбодобычи не от случая к случаю, а систематически; глубже вникать в процессы производства, периодически обсуждать неотложные вопросы рыбного промысла на партийных собраниях, принимать по ним конкретные решения и организовывать коммунистов, беспартийный актив на выполнение принятых решений.

Партийные организации должны резко повысить требовательность к руководителям колхозов, начальникам рыбоучастков, рыбоприемных пунктов за устранение недостатков в работе по увеличению вылова рыбы и выпуску рыбной продукции. Надо улучшить массово-политическую работу, еще шире развернуть социалистическое соревнование среди рыбаков и работников рыбной промышленности за достойную встречу 41-ой годовщины Великой Октябрьской социалистической революции. Задача состоит в том, чтобы план рыбодобычи, выпуска рыбной продукции, улучшение её качества и принятые социалистические обязательства были выполнены каждым колхозом, рыбоучастком, бригадой и звеном.

ПРИМЕРНЫЙ РЫБАК

Заслуженным уважением пользуется у колхозников колхоза „Красный путь“ рыбак Нензелов Петр Васильевич. Это один из самых старательных тружеников. Он и зимой, и летом всегда честно относится к любым поручениям.

В августе ему было установлено задание выловить 12 центнеров рыбы. На 20 число им выловлено 25 центнеров.

И. Свалов.

КОЛХОЗ „ПУТЬ ЛЕНИНА“ ДОСРОЧНО ВЫПОЛНИЛ ГОДОВОЙ ПЛАН

Товарищи Рыбаки! Берите пример с рыбаков колхоза „Путь Ленина“! Боритесь за успешное выполнение взятых на себя социалистических обязательств! Больше рыбы Родине!



Бюро Шурышкарского РК КПСС в исполком районного Совета депутатов трудящихся занесли на районную Доску почёта:

Колхоз «Путь Ленина» (председатель колхоза тов. Конев Т. В., секретарь партийной организации тов. Хозяинов П. Ф., бригадир рыбодобычи тов. Терентьев Т. М.), выполнивший годовой план рыбодобычи к 25 августа на 101 процент.

Соревнование колхозов и рыбозавода по выполнению годового плана добычи рыбы на 25 августа 1958 г. (в процентах)

Заним. место	Колхозы, гослов	За август	За III квартал	За 1958 г.
1	„Путь Ленина“	145,0	81,2	101,0
2	„Красный путь“	202,7	112,0	93,8
3	„Елап-юш“	161,3	77,5	92,1
4	„Советский север“	210,0	95,3	89,4
5	„40 лет Октября“	192,8	78,2	77,3
6	„Новый путь“	96,8	50,8	76,8
7	„Верный путь“	79,3	58,7	72,2
8	„Заря“	83,3	56,1	60,7
9	„Путь Сталина“	117,4	53,7	54,1
10	„За лучшую жизнь“	55,6	49,8	52,7
11	Имени Жданова	30,8	31,6	30,6
	По колхозам	118,5	66,4	71,3
	Гослов	107,9	70,3	59,6
	По району	116,4	67,2	68,4

На плавном—Лангивож

Дружно и слаженно идет лов ценной сибирской рыбы на плавном песке Лангивож колхоза „Советский север“. Особым уважением у рыбаков этого участка пользуются братья Русмиленко—Егор Семенович и Илья Семенович. К 17 августа они досрочно выполнили годовой план рыбодобычи, выловив на бударку 4450 килограмм рыбы. Бударке братьев Русмиленко

присужден переходящий красный вымпел. Сверхплановый вылов рыбы ведет и бударка комсомольца Русмиленко Петра Филипповича.

На производственном совещании рыбаки брали обязательство выполнить годовой план всем звеном к 22 августа. Слово свое они сдержали.

В. Степаненко.

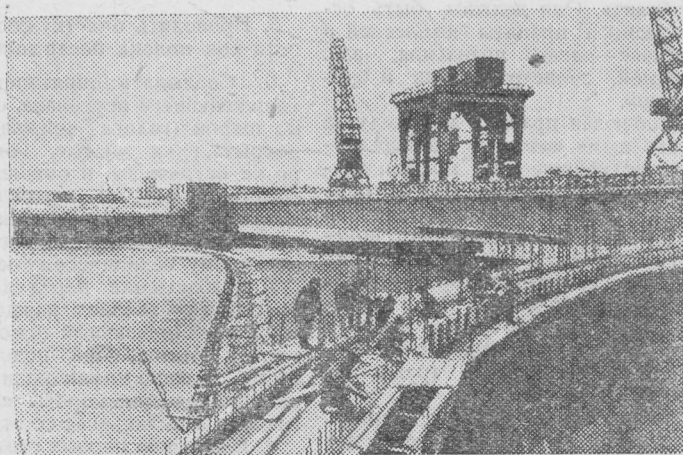


Фото М. Минеева.

До конца выполнять договорные обязательства

Ежегодно Кушеватский рыбозавод заключает договорные обязательства с колхозами и ежегодно их нарушает, что сказывается на выполнении плана и сохранении сортности рыбы. Рыбаки вкладывают всю душу, стремятся как можно быстрее и лучше выполнить план, подчас, жертвуя своим личным временем и отдыхом, они выходят на дополнительные плавания и все потому, что хорошо сознают стоящие перед ними задачи.

Но не все, видимо, так понимают в Кушеватском рыбозаводе, когда без всякого на то основания, в самый разгар массового хода рыбы, снимают плашкоут с места, обусловленного договорными условиями, оставляя рыбаков без приемки. Так, например, получилось у рыбаков колхоза „Советский Север“. По договору до 5 октября на рыболовецком песке Пугор-пан должен был стоять плашкоут, но он был снят оттуда 3 августа и по сей день отсутствует. Рыбаки вынуждены ездить в Ватью (8—10 км) или в Лангивож. В результате таких переездов много теряется дорогого для рыбаков время, а главное, снижается сортность, причем, такой рыбы, как осетр и муксун.

Рыбаки.

По Советскому Союзу

Иркутская область. Ближится к завершению строительство Иркутской ГЭС. Второй год уже действуют шесть турбин, вырабатывающих ток для строительства Братской ГЭС, для нужд железнодорожного транспорта, промышленности и сельского хозяйства Восточной Сибири. В конце этого года вступят в строй два последних агрегата.

На снимке: подготовка опалубки для бетонирования верхней правобережной сопрягающей стенки здания ГЭС.

Фотохроника ТАСС.

ЗАВОД МОЖЕТ РАБОТАТЬ РЕНТАБЕЛЬНО

(Окончание. Начало см. № 68)

Как известно, Кушевский рыбозавод в большом количестве вылавливает осетра. В 1957 году было добыто 850 центнеров, а в этом году есть возможности добыть больше.

Осетровые отходы—икра, молоки, жиры, пупки составляют до 15 процентов от веса осетра. Эти отходы очень ценны, но используются в заводе крайне плохо. От добытого осетра в 1957 году завод мог бы собрать икры в пределах 20—30 центнеров и только потому, что предусмотренная оплата рабочим не выплачивалась, икра собиралась от случая к случаю, причем в большей части для формальности пускалась в перетопку на жир. Если по-настоящему организовать сбор и обработку икры, завод может дополнительно получить 80—90 тысяч рублей.

Большую ценность представляют также остальные отходы от осетра, но и они идут безучетно на свалку. Правда, в настоящее время частично организован их отпуск колхозам на корм зверям и все же считать удовлетворительной такую организацию нельзя. Подсчитано, что если как следует наладить обработку и отпуск осетровых отходов, то завод может дополнительно выпустить пищевых отходов в пределах 85—90 центнеров на сумму 18—20 тысяч рублей. Что для этого необходимо? Необходимо создать материальную заинтересованность людей, работающих на обработке.

Важное место в себестоимости выпускаемой продукции в рыбозаводе занимает статья «транспортные расходы». В 1953 году транспортные расходы по добыче составляли 1009 тысяч рублей, а в 1957 году они выросли до 1861 тысячи рублей. Транспортные расходы в себестоимости сырья составили около 25 процентов. Это, в основном, объясняется тем, что флот за-

вода пополняется все более совершенными двигателями. Если в колхозах есть еще двигатели НД—9, то в рыбозаводе они заменены более усовершенствованными двигателями СМЧ—10. Запасными частями завод снабжается неплохо. Но у нас создается нетерпимое положение с ремонтом флота. В течение полугода мы сами строим плашкоуты, сами их капитально ремонтируем, производим текущий и средний ремонт, на эти цели затрачивается рабочая сила и громадные средства. Однако, с наступлением путины большая часть плашкоутов снова по несколько раз вытаскивается на берег для нового ремонта. Подобная роскошь обходится для государства в десятки тысяч рублей. Летом в разгар путины имеют место случаи, когда плашкоуты с мороженой рыбой заталкиваются водой и рыба портится, между тем, все это ложится на себестоимость продукции, выпускаемой рыбозаводом.

Важным условием повышения рентабельности предприятия является также строгое соблюдение режима экономии во всех больших и малых хозяйственных делах; решительная борьба со всеми видами непроизводительных затрат и потерь от бесхозяйственности. Правильное, экономное расходование средств основывается на строгом соблюдении плановой и финансовой дисциплины, расходовании средств в соответствии с установленным планом. Чем последовательнее и строже соблюдается планово-финансовая дисциплина, тем меньше потерь имеет предприятие, тем, следовательно, выше его рентабельность. Кушевский рыбозавод имеет полную возможность вернуться вновь в ряды рентабельных предприятий и вместо убыли принести государству прибыль.

С. Антипин.

Советы специалиста

ГИГИЕНА ПАСТИЩНОГО СОДЕРЖАНИЯ И ПОЛУЧЕНИЯ МОЛОКА

Правильное содержание животных в пастбищный период важнейшее условие раздоя коров. На пастбище коровы много поедают зеленого корма, богатого высококачественными белками, а также витаминами и минеральными веществами. Трава к тому же переваривается значительно полнее и быстрее, чем другой корм, поэтому пастбу животных и особенно дойного гурта необходимо проводить опытным пастухами, соблюдая следующие зооветеринарные правила по уходу за животными в летний период:

1. Следить за очередностью календарного плана использования отдельных пастбищ, помня, что потребность дойных коров в зеленом корме равна: у коров с удоем в 10—12 литров 45—55 кг, при удое 14—16 литров—55—65 кг, а при удое 18—20 литров более 65—80 кг зеленой массы.

2. Строго следить за выполнением распорядка дня, своевременно дойки коров в определенно-установленные часы.

3. Организовать отдых животных во время пастбы, устраивая 3—4 перерыва на отдых на пастбищах, а не произвольно, как это делается в некоторых колхозах района. Площадь стойбища определяется в 12—15 квадратных метров на голову.

4. Правильно организовать водопой, производя поение крупнорогатого скота 3—4 раза в сутки.

5. Постоянно иметь минеральную подкормку в виде поваренной соли, из расчета крупнорогатому скоту 40—50 грамм в сутки на голову. Оборудовать для этого на местах выпаса специальные корыта или деревянные площадки.

6. Перевод скота на стойловое содержание следует производить постепенно, путем сокращения пастбы и организации подкормки в станках-стойлах, так как питательность травостоя в это время резко снижается. Все помещения перед началом зимовки тщательно отремонтировать, вычистить, продезинфицировать и побелить. Они должны быть осмотрены и приняты комиссией в составе: члена правления, зав. фермой, зооветработника и бригадира.

Соблюдая правила по уходу за животными, которые способствуют увеличению удоя молока, каждая доярка должна твердо помнить и о гигиене молока, начиная с получения его до момента приема потребителем, то есть в стадиях обработки, транспортировки, хранения, распределения и т. д. Выпадение хотя бы одного звена в этой цепи из-под наблюдения приводит к тому, что все труды могут пропасть даром.

А необходимыми условиями, обеспечивающими получение доброкачественного молока, одинаково пригодного как для потреб-

За рубежом

США

Как возникает голос

До сих пор все считали, что поток воздуха, выходящий из гортани, заставляет вибрировать голосовые связки. Так возникает звук человеческого голоса. Недавно французские ученые экспериментально доказали, что голосовые связки вибрируют и тогда, когда воздух не выдыхается и человек не произносит никаких звуков. Они установили, что эти вибрации вызываются деятельностью мозга, воздух же является средой, несущей звук. Ученые установили, что пение и обычная речь определяются различными колебаниями голосовых связок, которые вызываются возбуждением соответствующих центров головного мозга. Это объясняет, например, почему люди, поющие тенором, могут говорить и обычно говорят гораздо более низкими голосами. Эти новые данные представляют большой научный интерес.



В Соединенных Штатах Америки, кроме миллионов безработных в городах, не имеют работы многие батраки. Они ходят с одной фермы на другую, стучатся во все двери, но везде получают отказ.

На снимке: очередь безработных батраков за тарелкой супа в городе Хомстед (штат Флорида).

Искусственный жемчуг

Город Хэпу (провинция Гуандун) в древности называли «жемчужным городом». Как свидетельствуют исторические записи, добыча жемчуга началась здесь еще в Ханьскую эпоху, за 200 лет до нашей эры. До сих пор в городе сохранилась стена, возведенная из жемчужных раковин. Жемчуг из Хэпу отличается крупной формой и глянцевитой, блестящей поверхностью. Он высоко ценится на мировом рынке. Именно в этом районе у озера Байлунчжу создается сейчас первая в Китае опытная станция выращивания жемчуга искусственным путем.

Возможности добычи в

районе Хэпу исключительно богаты. Ловцы при одной попытке сразу достают одну две раковины-жемчужницы. При искусственном методе выращивания жемчуга нужны раковины сравнительно большого возраста. Операционным путем в них вкладывают ядро будущей жемчужины (обычно это изготовленные из перламутра зернышки). После этого раковину-жемчужницу в специальной садке помещают в морскую воду. Вскоре она начинает выделять вещество, которое обволакивает ядро и образует жемчуг. При таком способе одна раковина может вырастить большую гроздь жемчуга.

Негниющие сети

В мартовском номере польского журнала «Пшегленд вынализгосьчи» за 1958 год инженер К. Асьчик опубликовал состав для пропитки рыболовных сетей из растительного или искусственного волокна с целью предохранения их от действия морской воды, гниения и тления. Состав раствора: 1 кг бетанафтола, 1 кг гедкого натра (36 градусов), 0,4 кг денатурата и 25—50 литров воды. Пропитка длится 2—3 мин., после чего сети отжимаются и сушатся при температуре 40—60 градусов С.).

ления непосредственно в пищу, так и для переработки в различные продукты, является следующее:

1. Создание надлежащих зоогигиенических условий для животных.

2. Тщательный ветеринарный осмотр молочного скота не реже одного раза в месяц.

3. Тщательное наблюдение за опрятным состоянием самих коров: ежедневная очистка шеек, отмывание навозных и грязевых пятен, а в жаркие дни производить купание в естественных водоемах, а за отсутствием их—обливание нехолодной водой.

4. Проводить перед каждой дойкой обмывание вымени и сосков теплой водой, насухо вытирать чистым полотенцем и смазывать вазелином.

5. Проводить очистку сосков от остатков молока после дойки.

6. Соблюдать опрятность обслуживающего персонала, особенно доярки (голова должна быть покрыта, руки чистые, ногти коротко острижены и очищены от грязи) причем, к доению коров допускаются только вполне здоровые лица, подвергающиеся ежемесячному медицинскому осмотру.

7. Наблюдение перед доением за общим состоянием каждой коровы и внимательный осмотр вымени и сосков. При подозрении на заболевание инфекционного характера удаление коровы из общего стада и выдаивание ее отдельно.

8. Сдаивание первых струек молока в особую посуду, но не на пол. Выдаивание до конца, чтобы

в вымени не оставалось самых жирных порций молока. Доение проводить кулаком.

10. Употребление поддоинка и другой молочной посуды только металлической, луженой чистым оловом, эмалированной. После каждого использования поддоинков и посуды необходимо хорошо мыть их, тщательная стерилизация и сушка. Полученное в результате дойки молоко, с целью освобождения его от загрязнения и сохранения свежести, немедленно подвергается очистке и термической обработке. В целях быстрого выделения механического загрязнения, молоко процеживают через металлическую сетку, а затем пропускают через более плотный фильтр (лучше всего через тонкие, часто сменяемые ватные кружки) или же после доения каждой коровы молоко сливают из поддоинка во флягу через фильтр, уносят в молочную, если эта дойка проходит в скотном дворе, где его взвешивают или измеряют на молокомере и вторично фильтруют через специальные сита-цедилки, в которых между двумя металлическими ситами прокладывают ватные кружки или, за отсутствием их, марлю в несколько слоев; через каждый ватный кружок пропускают не более 100—120 литров молока, после чего кружки заменяют новыми. Загрязненные ватные кружки уничтожаются, а марля моется, кипятится и может быть использована повторно.

В первые часы после выдаива-

ния молоко обладает некоторой бактерицидностью и микрофлора в нем не только увеличивается, а даже уменьшается, но через 12—14 часов бактерицидность молока падает и в нем начинают быстро размножаться бактерии. Поэтому, для замедления роста микробов молоко необходимо охладить возможно быстрее до температуры не выше 10 градусов и не ниже 0 градусов, погружая бидоны в холодную воду. Охлажденное молоко может храниться не более 2—3 суток.

Для пропускания через сепаратор или реализации его, молоко пастеризуют, нагревая до температуры 72—74 градуса в течение 5—10 минут и охлаждают до требуемой температуры.

Молочное отделение, в котором производится переработка молока, должно быть всегда чистым. Молоко, получаемое от животных, больных туберкулезом, бруцеллезом, ящуром и другими заразными болезнями, всегда выдвигается, хранится и перерабатывается в отдельной, специально отведенной для этого посуде, а также и помещении. Такое молоко пригодно в пищу только после тщательной пастеризации.

Товарищи доярки и работники животноводства, организуйте борьбу не только за увеличение удоев молока, но и за улучшение качества молока, необходимого для потребления.

Редактор Г. ТУТОЛМИН.